

SELEKTYWNA ZBIÓRKA ODPADÓW

Segreguj, odzyskuj, korzystaj...

Program segregacji i minimalizacji produkcji odpadów
„Mamy rady na odpady”

Warsztaty dla członków Rad Sołeckich

Patronat medialny



Patronat honorowy
Jan Krawczuk
Wicemarszałek Województwa
Zachodniopomorskiego



WOJEWÓDZKI FUNDUSZ
OCHRONY ŚRODOWISKA
I GOSPODARKI WODNEJ
W SZCZECINIE



Dofinansowano ze środków
Narodowego Funduszu Ochrony
Środowiska i Gospodarki Wodnej

Współfinansowano ze środków Wojewódzkiego Funduszu
Ochrony Środowiska i Gospodarki Wodnej w Szczecinie

Program segregacji i minimalizacji produkcji odpadów – „Mamy rady na odpady”



WOJEWÓDZKI FUNDUSZ
OCHRONY ŚRODOWISKA
I GOSPODARKI WODNEJ
W SZCZĘCINIE

Współfinansowano ze środków Wojewódzkiego Funduszu
Ochrony Środowiska i Gospodarki Wodnej w Szczecinie



Dofinansowano ze środków
Narodowego Funduszu Ochrony
Środowiska i Gospodarki Wodnej

Patronat honorowy

Jan Krawczuk

**Wicemarszałek Województwa
Zachodniopomorskiego**

Patronat medialny





Odpady

To każda substancja lub przedmiot, których posiadacz pozbywa się, zamierza pozbyć się lub do ich pozbycia jest zobowiązany.

Przedmiot jest odpadem jeśli znajduje się w jednej z kategorii określonych w załączniku Nr 1 do ustawy z dnia 27 kwietnia 2001 r. o odpadach (Dz.U. z 2007 r. Nr 39, poz. 251).



Odpady możemy podzielić:

1. ze względu na ich właściwości fizykochemiczne:

- na niebezpieczne,
- inne niż niebezpieczne,





Odpady możemy podzielić:

2. ze względu na miejsce wytwarzania:

- na komunalne (wytwarzane w gospodarstwach domowych, przez ich użytkowników, w tym odpady niebezpieczne)
- i inne niż komunalne (przemysłowe, rolnicze, zakładów ochrony zdrowia, odpady niebezpieczne z obiektów użyteczności publicznej np. świetlówki ze świetlicy wiejskiej).



ODPADY KOMUNALNE



rozumie się przez to odpady powstające w gospodarstwach domowych, a także odpady nie zawierające odpadów niebezpiecznych pochodzące od innych wytwórców odpadów, które ze względu na swój charakter lub skład są podobne do odpadów powstających w gospodarstwach domowych (w odpadach komunalnych występują również odpady opakowaniowe)



ODPADY INNE NIŻ KOMUNALNE

rozumie się przez to każdą substancję lub przedmiot należący do jednej z kategorii, określonych w załączniku nr 1 do ustawy z dnia 27 kwietnia 2001 o odpadach (Dz.U. z 2007 r. Nr 39, poz. 251), których posiadacz pozbywa się lub zamierza pozbyć się lub do ich pozbycia się jest zobowiązany z wyłączeniem odpadów komunalnych,



ODPADY OPAKOWANIOWE

rozumie się przez to odpady w rozumieniu przepisów o opakowaniach i odpadach opakowaniowych powstające z opakowań, których rodzaje wymienione są w załączniku nr 1 do ustawy z dnia 11 maja 2001 o obowiązkach przedsiębiorców w zakresie gospodarowania niektórymi odpadami oraz o opłacie produktowej i opłacie depozytowej (tekst jednolity Dz.U.2007.90.607 z późn. zm.)





Rodzaje opakowań

- wg ustawy o obowiązkach przedsiębiorców w zakresie gospodarowania niektórymi odpadami oraz o opłacie produktowej i opłacie depozytowej (Dz.U.01.63.639)
- opakowania z tworzyw sztucznych
- opakowania z aluminium
- opakowania ze stali
- opakowania z papieru i tektury
- opakowania ze szkła gospodarczego
- opakowania z drewna



WOJEWÓDZKI FUNDUSZ
OCHRONY ŚRODOWISKA
I GOSPODARKI WODNEJ
W SZCZECINIE

Współfinansowane ze środków Wojewódzkiego Funduszu
Ochrony Środowiska i Gospodarki Wodnej w Szczecinie



Współfinansowane ze środków
Wojewódzkiego Funduszu Kultury i Sportu
w Szczecinie

 **prawo**brzeże
FUNDACJA KULTURY I SPORTU

ODPADY ULEGAJĄCE BIODEGRADACJI

to odpady, które ulegają rozkładowi tlenowemu lub beztlenowemu przy udziale mikroorganizmów,



WOJEWÓDZKI FUNDUSZ
OCHRONY ŚRODOWISKA
I GOSPODARKI WODNEJ
W SZCZECINIE

Współfinansowane ze środków Wojewódzkiego Funduszu
Ochrony Środowiska i Gospodarki Wodnej w Szczecinie



Współfinansowane ze środków
Wojewódzkiego Funduszu Ochrony
Środowiska i Gospodarki Wodnej

prawobrzeże
FUNDACJA KULTURY I SPORTU

Odpady to jeden z największych problemów naszej cywilizacji.

Przeciętny Polak wytwarza ok. 300 kg odpadów komunalnych rocznie.



wytwórca odpadów



rozumie się przez to każdego, którego działalność lub bytowanie powoduje powstawanie odpadów, oraz każdego, kto przeprowadza wstępne przetwarzanie, mieszanie lub inne działania powodujące zmianę charakteru lub składu tych odpadów; wytwórcą odpadów powstających w wyniku świadczenia usług w zakresie budowy, rozbiórki, remontu obiektów, czyszczenia zbiorników lub urządzeń oraz sprzątnięcia, konserwacji i napraw jest podmiot, który świadczy usługę, chyba że umowa o świadczenie usługi stanowi inaczej;



WOJEWÓDZKI FUNDUSZ
OCHRONY ŚRODOWISKA
I GOSPODARKI WODNEJ
W SZCZECINIE

Współfinansowane ze środków Wojewódzkiego Funduszu
Ochrony Środowiska i Gospodarki Wodnej w Szczecinie



Współfinansowane ze środków
Wojewódzkiego Funduszu Ochrony
Środowiska i Gospodarki Wodnej

 **prawo**brzeże
FUNDACJA KULTURY I SPORTU

posiadacz odpadów

rozumie się przez to każdego, kto faktycznie włada odpadami (wytwórcę odpadów, inną osobę fizyczną, osobę prawną lub jednostkę organizacyjną), z wyłączeniem prowadzącego działalność w zakresie transportu odpadów; domniemywa się, że władający powierzchnią ziemi jest posiadaczem odpadów znajdujących się na nieruchomości,

zbieranie odpadów



rozumie się przez to każde działanie, w szczególności umieszczanie w pojemnikach, segregowanie i magazynowanie odpadów, które ma na celu przygotowanie ich do transportu do miejsc odzysku lub unieszkodliwiania.

odzysk



rozumie się przez to wszelkie działania, niestwarzające zagrożenia dla życia, zdrowia ludzi lub dla środowiska, polegające na wykorzystaniu odpadów w całości lub w części, lub prowadzące do odzyskania z odpadów substancji, materiałów lub energii i ich wykorzystania.

recykling



to taki odzysk, który polega na powtórny przetwarzaniu substancji lub materiałów zawartych w odpadach w procesie produkcyjnym w celu uzyskania substancji lub materiału o przeznaczeniu pierwotnym lub o innym przeznaczeniu, w tym też recykling organiczny, z wyjątkiem odzysku energii



unieszkodliwianie odpadów

- rozumie się przez to poddanie odpadów procesom przekształceń biologicznych, fizycznych lub chemicznych określonym w załączniku nr 6 do ustawy w celu doprowadzenia ich do stanu, który nie stwarza zagrożenia dla życia, zdrowia ludzi lub dla środowiska;



Niektóre przepisy prawa dotyczące selektywnej zbiórki odpadów:

1. Ustawa o utrzymaniu czystości i porządku w gminach.
2. Ustawa o odpadach.
3. Ustawa z dnia 29 lipca 2005 r. o zużytym sprzęcie elektrycznym i elektronicznym.



CELE SELEKTYWEJ ZBIÓRKI ODPODÓW I ODZYSKU ODPADÓW

- **Ochrona zasobów naturalnych**
- **Ochrona środowiska**
- **Wzrost świadomości ekologicznej społeczeństwa oraz wzrost zainteresowania zagadnieniami ochrony środowiska.**





Selektywna zbiórka odpadów i odzysk odpadów pozwala na:

1. przetworzenie i wykorzystanie surowców wtórnych na nowe materiały,
2. zmniejszenie odpadów kierowanych na składowiska (wolniejsze zapełnianie kwater składowiska),
3. ograniczenie ilości odpadów przeznaczonych do składowania, które ulegają bardzo powolnemu rozkładowi np. szkło, sprzęt elektroniczny,
4. ograniczenie ilości odpadów przeznaczonych do składowania, które zawierają substancje niebezpieczne ze strumienia odpadów komunalnych np.: lampy fluorescencyjne,



Selektywna zbiórka odpadów i odzysk odpadów pozwala na:

5. ograniczenie zużycia surowca naturalnego,
6. oszczędzanie zużycia energii,
7. ograniczenie wprowadzania zanieczyszczeń do atmosfery,
8. ograniczenie ilości wytwarzanych i przeznaczanych do składowania odpadów i ścieków.



PRZYCZYNY I CELE SELEKTYWNEJ ZBIÓRKI ODPADÓW

Czy selektywna zbiórka jest opłacalna ?

- Aspekt ekologiczny
- Opłaty za selektywnie zebrane odpady
- Systemem gospodarki odpadami komunalnymi
- Estetyka terenów
- Selektywnej zbiórka odpadów „u źródła” ich powstawania czyli w domu



WOJEWÓDZKI FUNDUSZ
OCHRONY ŚRODOWISKA
I GOSPODARKI WODNEJ
W SZCZECINIE

Współfinansowane ze środków Wojewódzkiego Funduszu
Ochrony Środowiska i Gospodarki Wodnej w Szczecinie



Współfinansowane ze środków
Wojewódzkiego Funduszu Kultury i Sportu
w Szczecinie

 **prawobrzeże**
FUNDACJA KULTURY I SPORTU

Selektywna zbiórka odpadów „u źródła” ich powstawania

CEL: wyselekcjonowanie ze strumienia odpadów wszelkich składników, które można poddać odzyskowi



WOJEWÓDZKI FUNDUSZ
OCHRONY ŚRODOWISKA
I GOSPODARKI WODNEJ
W SZCZECINIE

Wspierane przez Instytut Współdziałania Funduszy
Ochrony Środowiska i Gospodarki Wodnej w Szczecinie



Wspierane przez Instytut Współdziałania Funduszy
Kultury i Sportu w Szczecinie

 **prawo**brzeże
FUNDACJA KULTURY I SPORTU

Selektywna zbiórka odpadów „u źródła” ich powstawania

Polega ona na organizowaniu selektywnej zbiórki odpadów mających charakter surowców wtórnych (makulatura, plastik i szkło), oraz oddzielaniu składników organicznych nadających się do kompostowania oraz wyeliminowaniu odpadów niebezpiecznych.



Selektywna zbiórka odpadów „u źródła” odbywa się:

1. w systemie pojemnikowym
2. w systemie workowym : szczególnie w gęstej zabudowie jednorodzinnej





Najczęściej spotykane pojemniki na terenie gmin to pojemniki na:

- Papier/makulaturę
- Tworzywa sztuczne (PET)
- Szkło bezbarwne
- Szkło kolorowe
- Puszki aluminiowe/Metale
- Baterie



WOJEWÓDZKI FUNDUSZ
OCHRONY ŚRODOWISKA
I GOSPODARKI WODNEJ
W SZCZECINIE

Współfinansowane ze środków Wojewódzkiego Funduszu
Ochrony Środowiska i Gospodarki Wodnej w Szczecinie



Finansowane ze środków
Wojewódzkiego Funduszu Ochrony
Środowiska i Gospodarki Wodnej

 **prawo**brzeże
FUNDACJA KULTURY I SPORTU

SELEKTYWNA ZBIÓRKA ODPADÓW

**Jakie przedmioty mieszkańcy
powinni umieszczać w
pojemnikach do selektywnej
zbiórki odpadów i dlaczego
powinniśmy je zbierać?**



PAPIER

kolor pojemnika: niebieski

Do pojemnika na papier wrzucamy:

- gazety
- książki
- opakowania z papieru
- złożone papierowe kartony
- tekturę
- worki papierowe
- ścinki drukarskie
- inne papierowe odpady





PAPIER

Do pojemnika na papier nie wrzucamy:

- opakowań z jakąkolwiek zawartością, lakierowanego lub foliowanego papieru z folderów reklamowych,
- tapet,
- kalki,
- zatłuszczonego papieru,
- kartonów wielomateriałowych po napojach.



DLACZEGO WARTO ZBIERAĆ MAKULATURĘ?

- 1 tona makulatury daje tyle papieru co 17 drzew
- oszczędność 25 % energii,
- aż o 75 % mniej zanieczyszczeń atmosfery (produkcja celulozy używanej do „zwykłego” papieru jest bardzo uciążliwa
- oszczędność 26.000 litrów wody
- oszczędność 1.476 litrów ropy





WOJEWÓDZKI FUNDUSZ
OCHRONY ŚRODOWISKA
I GOSPODARKI WODNEJ
W SZCZECINIE

Współfinansowane ze środków Wojewódzkiego Funduszu
Ochrony Środowiska i Gospodarki Wodnej w Szczecinie



prawobrzeże
FUNDACJA KULTURY I SPORTU

DLACZEGO WARTO ZBIERAĆ MAKULATURĘ?

**Jeśli tylko mamy wybór – zawsze
wybierajmy produkty wykonane
z surowców wtórnych np.**

- papier toaletowy
- papierowe ręczniki

wykonane w 100% z makulatury.



Proste sposoby na ochronę drzew w naszym życiu codziennym:

- dwustronne zapisywanie lub drukowanie papieru,
- kupowanie produktów z makulatury,
- selektywna zbiórka „u źródła”.





WOJEWÓDZKI FUNDUSZ
OCHRONY ŚRODOWISKA
I GOSPODARKI WODNEJ
W SZCZECINIE

Współfinansowane ze środków Wojewódzkiego Funduszu
Ochrony Środowiska i Gospodarki Wodnej w Szczecinie



Finansowane ze środków
Wojewódzkiego Funduszu Kultury i Sportu
w Szczecinie

prawobrzeże
FUNDACJA KULTURY I SPORTU

Proste sposoby na ochronę drzew w naszym życiu codziennym:

Dzięki dzisiejszym technologiom produkt z surowców wtórnych ma takie same parametry jakościowe i estetyczne jak z surowców naturalnych





SZKŁO



Zużyte szkło nazywane jest idealnym surowcem wtórnym o nieograniczonych możliwościach przetwarzania. Szkło może być przetworzone na takie samo opakowanie, jakim było pierwotnie, bez obniżenia wartości tworzywa. Szkło, jako jedyne, jest odporne na biodegradację, fotodegradację, rozpuszczanie w wodzie i utlenianie.

Recykling szkła może przynieść znaczne korzyści zarówno ekonomiczne, jak i ekologiczne

SZKŁO

kolor pojemnika :

- biały - na szkło bezbarwne
- zielony - na szkło kolorowe



WOJEWÓDZKI FUNDUSZ
OCHRONY ŚRODOWISKA
I GOSPODARKI WODNEJ
W SZCZECINIE

Współfinansowane ze środków Wojewódzkiego Funduszu
Ochrony Środowiska i Gospodarki Wodnej w Szczecinie



Współfinansowane ze środków Wojewódzkiego Funduszu
Ochrony Środowiska i Gospodarki Wodnej w Szczecinie

 **prawo**brzeże
FUNDACJA KULTURY I SPORTU

Do pojemnika na szkło bezbarwne

wrzucamy:

- przezroczyste słoiki
- i przezroczyste butelki po artykułach spożywczych



Do pojemnika na szkło kolorowe wrzucamy:

- kolorowe opakowania szklane
- butelki, słoiki, opakowania po kosmetykach



SZKŁO



WOJEWÓDZKI FUNDUSZ
OCHRONY ŚRODOWISKA
I GOSPODARKI WODNEJ
W SZCZECINIE

Współfinansowane ze środków Wojewódzkiego Funduszu
Ochrony Środowiska i Gospodarki Wodnej w Szczecinie



Współfinansowane ze środków
Wojewódzkiego Funduszu Kultury i Sportu
w Szczecinie

 **prawobrzeże**
FUNDACJA KULTURY I SPORTU

Do pojemników na szkło nie wrzucamy:

- luster
- szyb okiennych
- szyb samochodowych
- szklanek
- kieliszków
- szkła kryształowego
- naczyń żaroodpornych
- świetlówek,
- kineskopów
- wyrobów z porcelany i fajansu,
- szkła zbrojonego
- zniczy szklanych
- opakowań po lekach
- talerzy



Dlaczego nie wrzucamy?

Inne rodzaje szkła niż słoiki i butelki różnią się od nich składem chemicznym. Topią się w wyższych temperaturach niż stłuczka z opakowań szklanych. Dlatego szkło o wyższej temperaturze topnienia nie stopi się w hucie, w której przerabiana jest stłuczka z selektywnej zbiórki. A to znaczy, że w pojemnikach stają się takim samym zanieczyszczeniem jak inne zanieczyszczenia.



CIEKAWOSTKI:

**Energia zaoszczędzona dzięki recyklingowi
jednej szklanej butelki pozwala zasilić:**

- komputer przez 25 min,
- telewizor przez 20 min,
- zmywarkę do naczyń przez 10 min.



CIEKAWOSTKI:

- Odpowiedniej jakości stłuczka szklana powinna być pod względem wielkości drugim po piasku składnikiem zestawu, z którego wytapia się szkło
- Zapotrzebowanie polskich hut na stłuczkę szklaną jest pokryte w 20%



TWORZYWA SZTUCZNE:

popularnie zwane plastikiem, to produkty powstające z przerobu ropy naftowej. Ich biodegradacja, czyli rozkład w środowisku naturalnym trwać może nawet ponad 100 lat! W czasie powolnego rozkładu substancje toksyczne, zawarte w tworzywach sztucznych, uwalniają się, przenikając do gleby i wód gruntowych.



TWORZYWA SZTUCZNE:

*Kolor pojemnika : **żółty***



**Do pojemnika na tworzywa
sztuczne wrzucamy:**

- zgniecione butelki PET po napojach
- opakowania i pojemniki z tworzyw sztucznych po artykułach spożywczych





TWORZYWA SZTUCZNE:

Do pojemników na tworzywa sztuczne nie wrzucamy:

- tworzyw sztucznych pochodzenia medycznego,
- opakowań i butelek po olejach i smarach,
- puszek i pojemników po farbach i lakierach,
- opakowań po środkach chwasto- i owadobójczych,
- opakowań zanieczyszczonych substancjami niebezpiecznymi,
- opakowań po chemikaliach



WOJEWÓDZKI FUNDUSZ
OCHRONY ŚRODOWISKA
I GOSPODARKI WODNEJ
W SZCZECINIE

Współfinansowane ze środków Wojewódzkiego Funduszu
Ochrony Środowiska i Gospodarki Wodnej w Szczecinie



Edytorstwo: dr. Andrzej
Kozłowski, Fundacja Kultury i Sportu
Województwa Szczecińskiego

 **prawobrzeże**
FUNDACJA KULTURY I SPORTU

TWORZYWA SZTUCZNE:

Wzory oznaczania opakowań z tworzyw sztucznych (zgodnie z Rozporządzeniem Ministra Środowiska w sprawie określenia wzorów oznakowania opakowań Dz. U. z 2004 r. Nr 94 poz. 927):

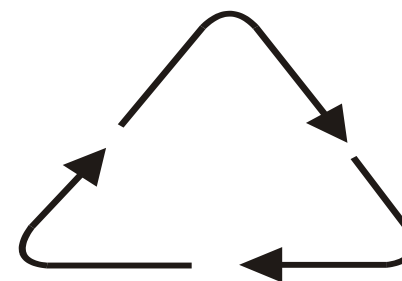
TWORZYWA SZTUCZNE:

POLITEREFTALAN ETYLENU

1

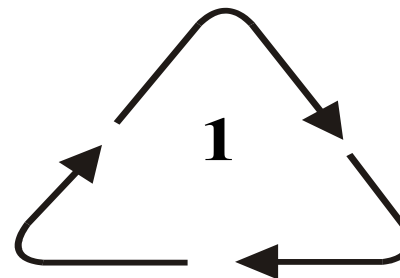
PET

lub



PET

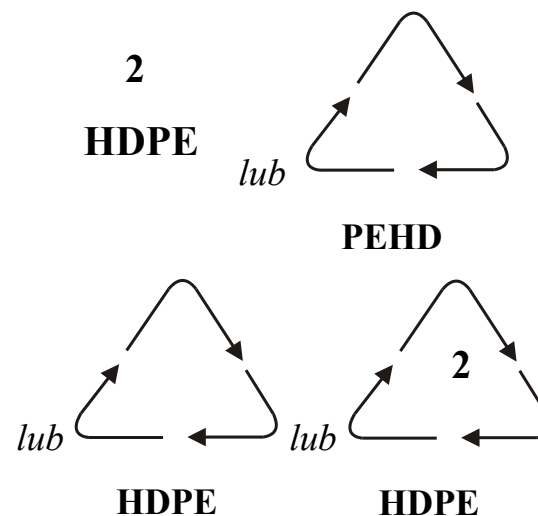
lub



PET

TWORZYWA SZTUCZNE:

POLIETYLEN DUŻEJ GĘSTOŚCI

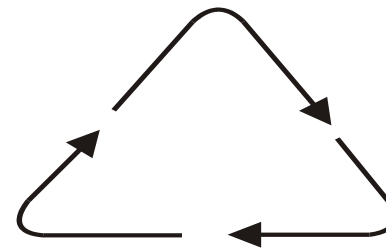


TWORZYWA SZTUCZNE:

POLICHLOREK WINYLU

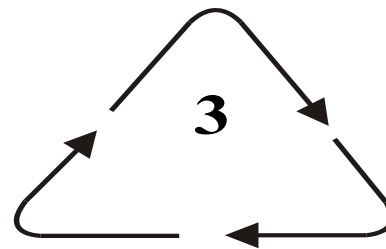
3
PVC

lub



PVC

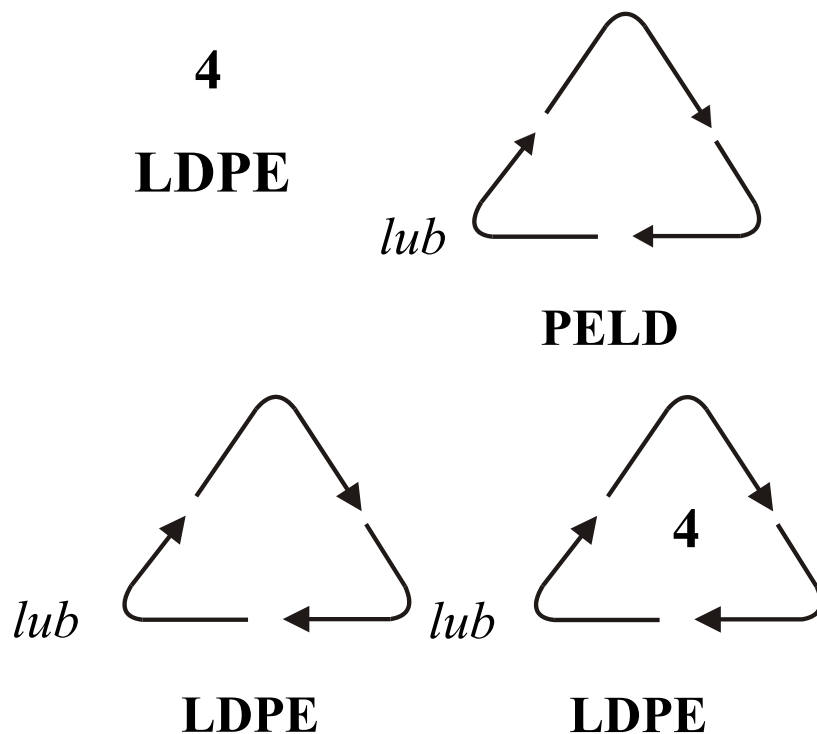
lub



PVC

TWORZYWA SZTUCZNE:

POLIETYLEN MAŁEJ GĘSTOŚCI





WOJEWÓDZKI FUNDUSZ
OCHRONY ŚRODOWISKA
I GOSPODARKI WODNEJ
W SZCZECINIE

Współfinansowane ze środków Wojewódzkiego Funduszu
Ochrony Środowiska i Gospodarki Wodnej w Szczecinie



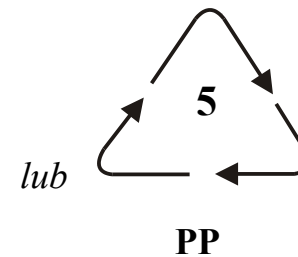
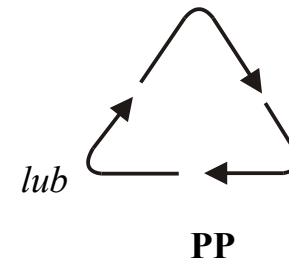
Współfinansowane ze środków
Wojewódzkiego Funduszu Ochrony
Środowiska i Gospodarki Wodnej
w Szczecinie

 **prawobrzeże**
FUNDACJA KULTURY I SPORTU

TWORZYWA SZTUCZNE:

POLIPROPYLEN

5
PP





TWORZYWA SZTUCZNE

Plusem opakowań PET jest możliwość powtórnego ich przetworzenia, w wyniku którego powstają:

- włókna i przędze (np. przędza dywanowa, przędza dla przemysłu tekstylnego),
- płyty i folie (do formowania wszelkiego rodzaju tacek, pojemników i pudełek),
- meble, części wyposażenia wnętrz samochodów,
- żywice poliestrowe,
- oleje opałowe



TWORZYWA SZTUCZNE - zagrożenia -

- Spalanie - rozpowszechnione przede wszystkim w miejscach gdzie ludzie posiadają piece. Szczególnie niebezpieczne są powstające przy spalaniu tworzyw sztucznych rakotwórcze i toksyczne związki chemiczne zwane dioksynami.
- Odkładanie się tzw. „mokrej sadzy” w kominach. To z kolei może być powodem uszkodzenia, a nawet zapalenia się instalacji.

Toksyczny wpływ na zdrowie może objawić się dopiero po kilkudziesięciu latach np. w postaci chorób nowotworowych.



SPALANIE ODPADÓW

Zgodnie z ustawą o odpadach **zabrania się termicznego przekształcania odpadów poza instalacjami spełniającymi określone wymagania.**

Powyższe oznacza, iż spalanie odpadów może się odbywać wyłącznie w instalacjach do tego celu przystosowanych, tj. w spalarniach odpadów lub we współspalarniach odpadów.



WOJEWÓDZKI FUNDUSZ
OCHRONY ŚRODOWISKA
I GOSPODARKI WODNEJ
W SZCZECINIE

Współfinansowane ze środków Wojewódzkiego Funduszu
Ochrony Środowiska i Gospodarki Wodnej w Szczecinie



Współfinansowane ze środków
Wojewódzkiego Funduszu Kultury i Sportu
w Szczecinie

 **prawobrzeże**
FUNDACJA KULTURY I SPORTU

ODPADY BIODEGRADOWALNE/ BIOODPADY

Zaliczyć tu można:

- odpady zielone powstające w przydomowych ogródkach przy ich pielęgnacji
- i bioodpady powstające w naszych kuchniach.



ODPADY BIODEGRADOWALNE/ BIOODPADY

Odpady zielone są to głównie:

- ścięte trawy ze skoszonych trawników
- gałęzie przyciętych drzew
- kwiaty, łodygi i liście oraz inne części roślin pochodzące z prac porządkowych w przydomowych ogrodach i sadach.



ODPADY BIODEGRADOWALNE/ BIOODPADY

Do odpadów BIO powstających w gospodarstwach domowych zalicza się:

- resztki żywności (obierki od warzyw i owoców),
- fusy od kawy i herbaty,
- rośliny doniczkowe, zwiędłe kwiaty oraz ziemia z przesadzania kwiatów,
- skorupki od jaj.





ODPADY BIODEGRADOWALNE/ BIOODPADY

Do pojemnika na odpady biodegradowalne wrzucamy:

- resztki żywności (obierki od warzyw i owoców),
- fusy od kawy i herbaty,
- rośliny doniczkowe, zwiędłe kwiaty oraz ziemia z przesadzania kwiatów
- skorupki od jaj
- ścięte trawy ze skoszonych trawników
- gałęzie przyciętych drzew
- kwiaty, łodygi i liście oraz inne części roślin pochodzące z prac porządkowych w przydomowych ogrodach i sadach.





ODPADY BIODEGRADOWALNE/ BIOODPADY

Do pojemnika na odpady biodegradowalne nie wrzucamy:

- resztek ryb
- resztek wędlin, mięs
- kości
- popiołów



Dlaczego wyodrębniamy bioodpady?

- wyrzucona do lasu, pozornie nie groźna, ścięta trawa zagłusza i niszczy na kilka lub kilkanaście lat ściółkę lasu
- migracja roślin przeniesionych w nowe środowiska np. malin
- pryzmy przesuszonych gałęzi - podczas pożarów powodują dużo problemów w trakcie akcji ratowniczej
- wydzielając z wytwarzanych przez nas odpadów odpady organiczne możemy zaoszczędzić od 30 do 50% miejsca w naszych pojemnikach.



Dlaczego segregujemy bioodpady?

W przyszłości odpady biodegradowalne ze względu na ich dużą zawartość w strumieniu odpadów komunalnych niesegregowanych, najprawdopodobniej będą największą grupą odpadów zbieranych selektywnie. W niektórych gminach w przyszłości być może zostanie wprowadzony obowiązek posiadania kompostownia na terenie własnej posesji i kompostowania odpadów biodegradowalnych we własnym zakresie.

Pozbywanie się odpadów i składowanie ich w niewyznaczonym do tego miejscu, a szczególnie w lasach podlega karze grzywny (np.: art.162, Kodeksu karnego).



METALE:

Obecnie ze względu na możliwość sprzedaży metali w skupach złomu, ustawianie pojemników do selektywnej zbiórki metali ma sens tylko w na dozorowanym terenie.

Rozmieszczenie pojemników w miejscach ogólnie dostępnych powodowało kradzież zebranych w nich metali oraz niszczenie pojemników

METALE:



WOJEWÓDZKI FUNDUSZ
OCHRONY ŚRODOWISKA
I GOSPODARKI WODNEJ
W SZCZECINIE

Współfinansowane ze środków Wojewódzkiego Funduszu
Ochrony Środowiska i Gospodarki Wodnej w Szczecinie



Współfinansowane ze środków
Wojewódzkiego Funduszu Kultury i Sportu
w Szczecinie

 **prawo**brzeże
FUNDACJA KULTURY I SPORTU

Kolor pojemnika: - **czzerwony – aluminium**
- *szary - inne opakowania metalowe*

Puszka aluminiowa jest surowcem wtórnym, w całości podlegającym recyklingowi, w wyniku którego oszczędzamy cenny surowiec naturalny - aluminium.

Choć aluminium nie jest już uważane za metal szlachetny, jego produkcja jest stosunkowo droga, a złoża boksytu, z którego otrzymuje się aluminium, nie odnawiają się.



METALE:

Do pojemnika na metale wrzucamy:

- zgniecione puszki po napojach i
- drobny złom żelazny i metale kolorowe,
- kapsle
- folia aluminiowa.



W przypadku gdy ustawione są pojemniki przeznaczone jedynie do zbiórki puszek aluminiowych wrzucamy do niego tylko puszki po napojach.



WOJEWÓDZKI FUNDUSZ
OCHRONY ŚRODOWISKA
I GOSPODARKI WODNEJ
W SZCZECINIE

Wspierane przez Instytut Wodociągów i Gospodarki Wodnej w Szczecinie



Fundacja na Imię
Krzysztofa Komarowa, Dział
Kultury i Sportu

 **prawobrzeże**
FUNDACJA KULTURY I SPORTU

METALE:

Do pojemnika na metale nie wrzucamy:

- opakowań aluminiowych połączonych z papierem lub z innymi metalami czy plastikiem
- opakowań po areozolach
- puszek po farbach
- baterii



CIEKAWOSTKI:

- Światowy odzysk puszek wynosi zaledwie 55%, co oznacza, że ok. 100 miliardów puszek rocznie jest bezpowrotnie wyrzucana! Szwajcaria i Finlandia to kraje, które przodują w przetwarzaniu puszek aluminiowych - 90%.
- Puszka aluminiowa jest surowcem wtórnym, w całości podlegającym recyklingowi.
- Produkcja 1 kg aluminium pochłania 20 razy tyle energii, co wyprodukowanie 1 kg chleba).
- Odzyskanie 1 kg aluminium to obniżenie emisji CO₂ o 9 kg.



ODPADY NIEBEZPIECZNE

Za odpady niebezpieczne uważa się:

- resztki farb, lakierów, klejów, żywic, środki do konserwacji i ochrony drewna oraz opakowania po nich,
- rozpuszczalniki, środki czyszczące, substancje do wywabiania plam i opakowania po nich,
- zbiorniki po aerozolach, pozostałości po domowych środkach do dezynfekcji i dezynsekcji,
- środki ochrony roślin oraz opakowania po nich,
- lampy fluorescencyjne i inne odpady zawierające rtęć, np. świetlówki, termometry, przełączniki,
- baterie i akumulatory,
- zużyte kartridże i tonery,
- przepracowane oleje,
- przeterminowane lub tylko częściowo wykorzystane leki.



WOJEWÓDZKI FUNDUSZ
OCHRONY ŚRODOWISKA
I GOSPODARKI WODNEJ
W SZCZECINIE

Współfinansowane ze środków Wojewódzkiego Funduszu
Ochrony Środowiska i Gospodarki Wodnej w Szczecinie



Finansowane ze środków
Wojewódzkiego Funduszu Ochrony
Środowiska i Gospodarki Wodnej

 **prawobrzeże**
FUNDACJA KULTURY I SPORTU

ODPADY NIEBEZPIECZNE

Ze względu na swoje właściwości niebezpieczne właściwości każdy z wymienionych odpadów powinien być zbierany oddzielnie.



ODPADY NIEBEZPIECZNE

Jeśli jesteśmy w posiadaniu odpadów niebezpiecznych oddajmy je do gminnych punktów zbiórki odpadów niebezpiecznych. Odpady niebezpieczne przyjmowane są nieodpłatnie!

W takim punkcie możemy oddać:

- akumulatory,
- baterie,
- lampy fluorescencyjne
- zużyty sprzęt elektryczny i elektroniczny,
- leki,
- filtry olejowe



WOJEWÓDZKI FUNDUSZ
OCHRONY ŚRODOWISKA
I GOSPODARKI WODNEJ
W SZCZECINIE

Współfinansowane ze środków Wojewódzkiego Funduszu
Ochrony Środowiska i Gospodarki Wodnej w Szczecinie



Współfinansowane ze środków
Wojewódzkiego Funduszu Ochrony
Środowiska i Gospodarki Wodnej

 **prawobrzeże**
FUNDACJA KULTURY I SPORTU

BATERIE



Jedna wyrzucona malutka bateria
guzikowa jest w stanie skazić 1 m³
gleby i zatruć około 400 litrów wody.





WOJEWÓDZKI FUNDUSZ
OCHRONY ŚRODOWISKA
I GOSPODARKI WODNEJ
W SZCZECINIE

Współfinansowane ze środków Wojewódzkiego Funduszu
Ochrony Środowiska i Gospodarki Wodnej w Szczecinie



Współfinansowane ze środków
Wojewódzkiego Funduszu Kultury i Sportu
w Szczecinie

 **prawobrzeże**
FUNDACJA KULTURY I SPORTU

PRZETERMINOWANE LEKI

Oddajemy w miejscach zbiórki odpadów
niebezpiecznych lub w aptekach.



WOJEWÓDZKI FUNDUSZ
OCHRONY ŚRODOWISKA
I GOSPODARKI WODNEJ
W SZCZECINIE

Współfinansowane ze środków Wojewódzkiego Funduszu
Ochrony Środowiska i Gospodarki Wodnej w Szczecinie



Finansowane ze środków
Funduszu Kultury i Sportu
Województwa Szczecińskiego

 **prawobrzeże**
FUNDACJA KULTURY I SPORTU

ELEKTROŚMIECI

to zużyty sprzęt elektryczny
i elektroniczny, zawierający
szkodliwe i trujące substancje.



ELEKTROŚMIECI

Są to w szczególności:

- lampy fluorescencyjne zawierające w środku proszek luminoforowy w którego skład wchodzi rtęć, w przypadku rozbicia lampy i przeniknięcia do środowiska wodnego, rtęć łączy się ze związkami organicznymi tworząc silnie toksyczny związek o nazwie metylortęć HgCH_3 , który kumuluje się w organizmach wodnych. W przypadku spożywania przez człowieka organizmów wodnych z w których znajduje się rtęć (np. ryb) może dojść do bardzo ciężkich zatruć powodujących zaburzenia wzroku, słuchu, mowy, koordynacji ruchowej;
- komputery ze związkami bromu, który powoduje schorzenia układu rozrodczego i problemy neurologiczne;
- baterie z kadmem, który zaburza czynności nerek, powoduje nadciśnienie, wywołuje nowotwory;
- lodówki i zamrażarki z PCB (polichlorowanymi bifenydami), który dostając się do wody, powoduje uszkodzenia wątroby, osłabia odporność, wpływa na zaburzenia neurologiczne i hormonalne;
- freon w klimatyzatorach i lodówkach - jest szkodliwy dla warstwy ozonowej, ciągle spotykamy go w urządzeniach starszego typu



WOJEWÓDZKI FUNDUSZ
OCHRONY ŚRODOWISKA
I GOSPODARKI WODNEJ
W SZCZECINIE

Współfinansowane ze środków Wojewódzkiego Funduszu
Ochrony Środowiska i Gospodarki Wodnej w Szczecinie



Współfinansowane ze środków
Wojewódzkiego Funduszu Kultury i Sportu
w Szczecinie

 **prawo**brzeże
FUNDACJA KULTURY I SPORTU

Co dalej z selektywnie zebranymi odpadami niebezpiecznymi ?

Odpady te muszą trafić do specjalistycznych firm które w sposób zabezpieczający środowisko naturalne je unieszkodliwią (lub poddadzą odzyskowi).



Co dalej z selektywnie zebranymi odpadami niebezpiecznymi ?

PRZYKŁAD:

W Policach Spółka „Lumen” zajmuje się unieszkodliwianiem lamp fluorescencyjnych. Spółka posiada specjalistyczne urządzenie typu EKOTROM – 2 w którym można unieszkodliwiać zarówno lampy które zostały dostarczone w całości jak i ich stłuczkę. W specjalnej komorze następuje mechaniczne kruszenie lamp, a następnie oddzielenie aluminiowych łączy od szkła. Surowce te są przenoszone od osobnych pojemników i przekazywane do dalszego wykorzystania. Proszek luminoforowy, niebezpieczny ze względu na występującą w nim rtęć jest wiązany zawiązkami siarki. Powstającą w ten sposób masa jest traktowana jako odpad niebezpieczny. Wiąże się ją spoiwem cementowym i w postaci betonowych bloków kieruje do składowania na składowisko odpadów niebezpiecznych.



WOJEWÓDZKI FUNDUSZ
OCHRONY ŚRODOWISKA
I GOSPODARKI WODNEJ
W SZCZECINIE

Współfinansowane ze środków Wojewódzkiego Funduszu
Ochrony Środowiska i Gospodarki Wodnej w Szczecinie



Edytorstwo: dr. Andrzej
Kozłowski, Fundacja Kultury i Sportu
Województwo Szczecińskie

 **prawo**brzeże
FUNDACJA KULTURY I SPORTU

Jakie powinny być odpady komunalne niesegregowane?

Powinny one stanowić pozostałość po wydzieleniu z masy śmieci odpadów nadających się do odzysku (m.in. surowcowych, zielonych, BIO) oraz odpadów niebezpiecznych



WOJEWÓDZKI FUNDUSZ
OCHRONY ŚRODOWISKA
I GOSPODARKI WODNEJ
W SZCZECINIE

Współfinansowane ze środków Wojewódzkiego Funduszu
Ochrony Środowiska i Gospodarki Wodnej w Szczecinie



Finansowane ze środków
Wojewódzkiego Funduszu Kultury i Sportu
w Szczecinie

 **prawobrzeże**
FUNDACJA KULTURY I SPORTU

RECYKLING POJAZDÓW

Zgodnie z ustawą z dnia 20 stycznia 2005 r. (Dz.U. Nr 25, poz. 202) o recyklingu pojazdów wycofanych z eksploatacji, każdy pojazd musi zostać zdemontowany i poddany recyklingowi.



WOJEWÓDZKI FUNDUSZ
OCHRONY ŚRODOWISKA
I GOSPODARKI WODNEJ
W SZCZECINIE

Współfinansowane ze środków Wojewódzkiego Funduszu
Ochrony Środowiska i Gospodarki Wodnej w Szczecinie



Finansowane ze środków
Wojewódzkiego Funduszu Ochrony
Środowiska i Gospodarki Wodnej
w Szczecinie

prawobrzeże
FUNDACJA KULTURY I SPORTU

Działania na rzecz popularyzacji selektywnej zbiórki odpadów oraz sposoby minimalizowania ilości odpadów

- Zgniatanie
- Wszelkie formy zachęcenia i aktywizacji mieszkańców do segregowania śmieci i minimalizacji odpadów
- portal internetowy rzeczy już nam niepotrzebnych np. www.darmobranie.pl



Czy wiesz że:

Zgodnie z Rozporządzeniem Rady Ministrów z dnia 6.06.2007r. zmieniające rozporządzenie w sprawie opłat za korzystanie ze środowiska (Dz.U. z 2007r., Nr 106, poz. 723) z którego wynika, że opłata środowiskowa wzrosła z kwoty 15,71 zł/tonę do kwoty 75,00 zł/tonę.

W roku 2009 kwota ta wzrośnie do 100 zł/MG.



Aby zachęcić mieszkańców do selektywnej zbiórki:

- Zorientuj się jakie działania edukacyjne w zakresie gospodarki odpadami prowadzi miejscowy urząd gminy
- Zorganizuj przy współpracy z miejscowym urzędem gminy konkurs plastyczny dla najmłodszych o selektywnej zbiórce
- Zorganizuj dla najmłodszych konkurs wiedzy o selektywnej zbiórce
- Zorganizuj przy współpracy z urzędem gminy konkurs na „Najbardziej selektywne sołectwo”



Aby zachęcić mieszkańców do selektywnej zbiórki:

- Zorganizuj spotkania w Radach Sołeckich z udziałem przedstawicieli gminy
- Pozyskaj z miejscowego urzędu gminy ulotki dotyczące selektywnej zbiórki odpadów i rozprowadź je wśród mieszkańców Twojego sołectwa
- Zorganizuj wyjazdy dla mieszkańców do miejsca gdzie odpady z Twojej gminy są składowane
- Zorganizuj wyjazd do nowoczesnego zakładu odzysku i składowania odpadów komunalnych



WOJEWÓDZKI FUNDUSZ
OCHRONY ŚRODOWISKA
I GOSPODARKI WODNEJ
W SZCZECINIE

Współfinansowane ze środków Wojewódzkiego Funduszu
Ochrony Środowiska i Gospodarki Wodnej w Szczecinie



Współfinansowane ze środków
Wojewódzkiego Funduszu Ochrony
Środowiska i Gospodarki Wodnej

 **prawobrzeże**
FUNDACJA KULTURY I SPORTU

Kontakt

Fundacja Kultury i Sportu „Prawobrzeże”

Ul. Seledynowa 91a, 70-781 Szczecin

E-mail: biuro@prawobrzeze.org.pl

www.prawobrzeze.org.pl



WOJEWÓDZKI FUNDUSZ
OCHRONY ŚRODOWISKA
I GOSPODARKI WODNEJ
W SZCZECINIE

Współfinansowane ze środków Wojewódzkiego Funduszu
Ochrony Środowiska i Gospodarki Wodnej w Szczecinie



Współfinansowane ze środków
Wojewódzkiego Funduszu Ochrony
Środowiska i Gospodarki Wodnej

 **prawobrzeże**
FUNDACJA KULTURY I SPORTU



Dziękuję za uwagę